



СВЯТЫЕ ЛИКИ

Древние иконы теперь могут стать частью Вашего домашнего иконостаса.

Сегодня большинство из нас не имеет возможности увидеть редкие иконы, скрытые в запасниках музеев. Наша цель — открыть эти шедевры иконописи для каждого.

Мы объездили множество музеев по всей России и сделали фотографии икон старых мастеров. В выборе мы руководствовались как мнением искусствоведов, так и народной любовью к тому или иному образу.

Взяв деревянную основу, мы подготавливаем ее так, как сделал бы это иконописец для письма. Затем, при помощи новейшего цифрового оборудования наносим на деревянную основу точное изображение. На завершающей стадии икона покрывается матовым лаком с легким восковым блеском.

Используемые при печати краски не выцветают, устойчивы к колебаниям температуры и влажности.

Готовые иконы освящаются в Храме Софии Премудрости Божией в Средних Садовниках города Москвы.

Спасибо, что Вы оценили наш труд.

Все иконы поставляются в подарочной упаковке и с подробным описанием.





Богоматерь Владимирская

1514 год. Школа Дионисия.
Находится в Успенском соборе Московского Кремля.



Богоматерь Владимирская

Середина XVII века.
Происходит из ярославской церкви Иоанна Златоуста в
Коровниках. Хранится в Ярославском музее искусств.



Богоматерь Владимирская

Начало XVIII века. Авторство приписывают иконописцу
Уланову Василию Иванову. Происходит из церкви Иоанна
Богослова в Переславле-Залесском. Хранится в Переславль-
Залесском историко-художественном музее с 1925 года.



Богоматерь Владимирская

1795 год. Яков Богданов.
Происходит из города Романова-Борисоглебска.
Хранится в Государственном Историческом музее.



Богоматерь **З**намение

Конец XVI века.

Хранится в Центральном Музее древнерусской культуры и искусства имени Андрея Рублева.



Богоматерь **К**азанская

с избранными святыми

1721 год, Тихон Семенов. Москва.

Происходит из церкви Дмитрия Солунского в селе Бакшево Александровского района. Хранится в Государственном Владимиро-Суздальском историко-архитектурном и художественном музее-заповеднике с 1962 года.



Богоматерь **К**азанская

XIX век

Хранится в Государственном Историческом музее.



Богоматерь **К**иккская

1690-е гг. Филатьев Тихон Иванов.

Происходит из церкви Рождества Богородицы в Голутвине (Москва). Хранится в Государственном Историческом музее.



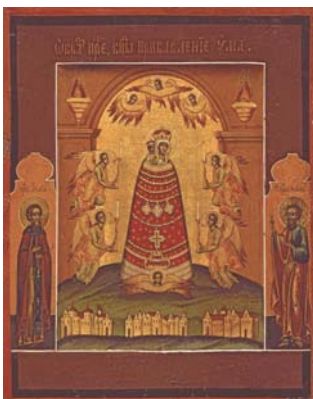
Богоматерь Корсунская

Первая треть XVII века.
Происходит из церкви Дмитрия Солунского в Ярославле.
Хранится в Ярославском музее искусств с 1959 года.



Богоматерь Неопалимая купина

Первая четверть XVIII века.
Хранится в Центральном Музее древнерусской культуры
и искусства имени Андрея Рублева.



Богоматерь Привавление ума с избранными святыми (преподобный Акакий и пророк Наум)

XIX век.
Хранится в Центральном Музее древнерусской культуры
и искусства имени Андрея Рублева.



Богоматерь с Младенцем на престоле с предстоящими преподобными Зосимой и Савватием Головецкими

Последняя треть XVI века.
Происходит из Леонтьевской церкви в Вологде. Хранится в
Вологодском государственном историко-архитектурном и
художественном музее-заповеднике с 1930 года.



Богоматерь Одигитрия

с преподобным Иоанном Лествичником

Конец XV века. Происходит из церкви Входа Господня в Иерусалим в Каргополе. Хранится в Вологодском государственном историко-архитектурном и художественном музее-заповеднике с 1927 года.



Богоматерь Одигитрия

1520-е годы. Москва. Происходит из местного ряда иконостаса Успенского собора города Дмитрова. Хранится в Центральном Музее древнерусской культуры и искусства имени Андрея Рублева, куда была передана из Дмитровского краеведческого музея в 1959 году.



Богоматерь Одигитрия

Первая половина XVI века.
Хранится в Муромском историко-художественном музее.



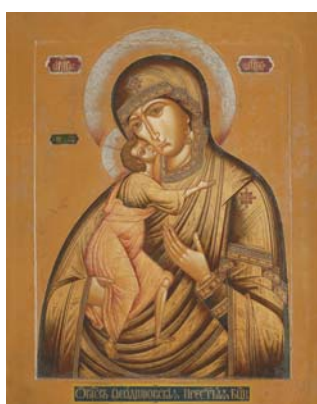
Богоматерь Одигитрия

XVII век.
Хранится в Государственном Историческом музее города Москвы.



Богоматерь Умиление Донская

1668 год. Симон Ушаков. Список с иконы Богоматерь Умиление Донская, автором которой искусствоведы считают Феофана Грека, либо одного из мастеров его круга (время её написания 1382—1395 годы). В настоящее время Донская икона хранится в Государственной Третьяковской галерее, а список находится в Малом соборе Донского монастыря.



Богоматерь Умиление Федоровская

Середина XVII века.
Происходит из церкви Ильи Пророка в Ярославле. Хранится в Ярославском Государственном историко-архитектурном и художественном музее-заповеднике.



Богоматерь Умиление Ярославская

Вторая половина XV века.
Находилась в собрании И.С. Остроухова.
Хранится в Государственной Третьяковской галерее.



Богоматерь Умиление Ярославская

Около 1513 года. Москва. Происходит из местного ряда первоначального иконостаса Покровского (ныне Троицкого) собора города Александрова. Хранится в Центральном Музее древнерусской культуры и искусства имени Андрея Рублева с 1964 года.



Богоматерь Боголюбская

1883 год. Николай Лазарев.
Происходит из частного собрания в городе Меленки.
Хранится в Муромском историко-художественном музее с 1976 года.



Богоматерь Блаженное Чрево (Хабаровская)

1664 год. Иван Авксентиев.
Происходит из ризницы Спасо-Евфимиева монастыря в Суздале. Хранится в Государственном Владимиро-Суздальском историко-архитектурном и художественном музее-заповеднике.



Богоматерь Достоинно ест

Конец XIX века. Афон,
Находится в частной коллекции.



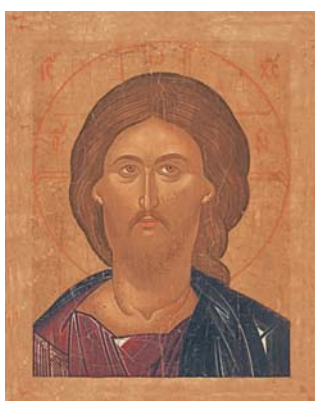
Богоматерь Неувядаемый цвет

1691 год. Тихон Филатьев. Происходит из церкви Рождества Богородицы в Голутвинском переулке в Москве. Хранится в Государственной Третьяковской галерее с 1933 года.



Спас Вседержитель (Пантократор)

Первая треть XIV века. Москва.
Находится в Успенском соборе Московского Кремля.



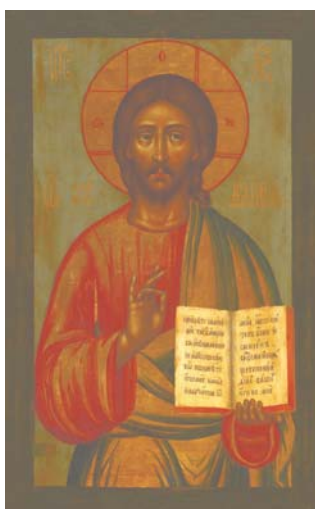
Христос Пантократор

Середина XVI века. Остров Крит.
Передана в дар Центральному Музею древнерусской культуры
и искусства имени Андрея Рублева в 1977 году.



Спас Вседержитель (Пантократор)

Около 1363 года. Константинополь.
Происходит из Монастыря Пантократора на острове Афоне.
В Санкт-Петербург была привезена П.И. Савостьяновым



Спас Вседержитель (Пантократор)

1685 год.
Ныне хранится в Государственном Историческом
музее города Москвы.



Спас Неукотворный

XIII век. Болгария.
Находится в ризнице кафедрального собора города Лаона (Франция).



Спас Неукотворный

Первая половина XIII века.
Найдена в 1966 году экспедицией Третьяковской галереи в селе Новое, Пошехонского района, Ярославской области.
Хранится в Государственной Третьяковской галерее.



Спас Неукотворный

1670 г. Ушаков Симон (Пимен) Федорович.
Происходит из Александровской слободы. Хранится в Музее «Ново-Девичий монастырь» (филиале Государственного Исторического музея).



Спас Неукотворный

Середина XVII века. Происходит из церкви Ильи Пророка в Ярославле. Хранится в Ярославском историко-архитектурном музее-заповеднике.



Святая Троица

Около 1410 года. Андрей Рублев. Москва.
Происходит из местного ряда иконостаса Троицкого собора Троице-Сергиевой лавры. Хранится в Государственной Третьяковской Галерее, куда была передана в 1929 году из Загорского историко-художественного музея.



Святая Троица

Вторая половина XVI века.
Происходит из собора Спасского монастыря в Муроме. Хранится в Муромском историко-художественном музее с 1927 года.



Троица Ветхозаветная

Конец XV - начало XVI века.
Происходит из Троицкой церкви села Дивная гора Угличского района Ярославской области. Хранится в Центральном Музее древнерусской культуры и искусства имени Андрея Рублева.



Спас Смоленский

1680-е годы.
Происходит из церкви Ильи Пророка в Ярославле. Хранится в Ярославском историко-архитектурном музее-заповеднике.



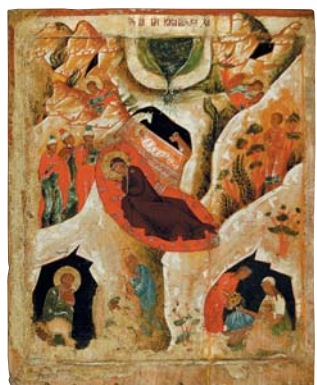
Спас на престоле

Вторая половина XVII века.
 Происходит из Зачатьевской церкви Покровского монастыря в Суздале. Первоначально находилась в местном ряду иконостаса собора Покровского монастыря. Хранится в Государственном Владимиро-Суздальском историко-архитектурном и художественном музее-заповеднике с 1920 года.



София Премудрость Божия

Середина XVII века.
 Происходит из церкви Ильи Пророка в Ярославле. Хранится в Ярославском Государственном историко-архитектурном и художественном музее-заповеднике.



Рождество Христово

Вторая половина XVII века.
 Хранится в Архангельском областном музее изобразительных искусств.



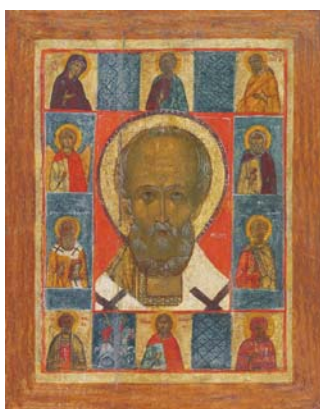
Распятие

Конец XIV века.
 Хранится в Центральном Музее древнерусской культуры и искусства имени Андрея Рублева.



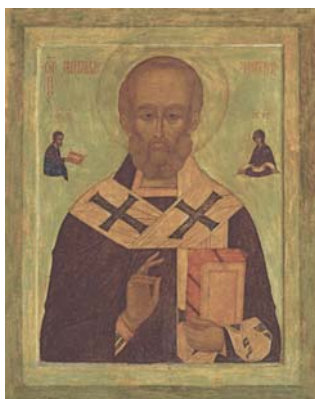
СВЯТИТЕЛЬ НИКОЛАЙ ЧУДОТВОРЕЦ

Первая четверть XV века.
Происходит из церкви Василия Великого села Васильевское (Старицкий район Тверской области).
Вывезена в Центральный Музей древнерусской культуры и искусства имени Андрея Рублева экспедицией в 1967 году.



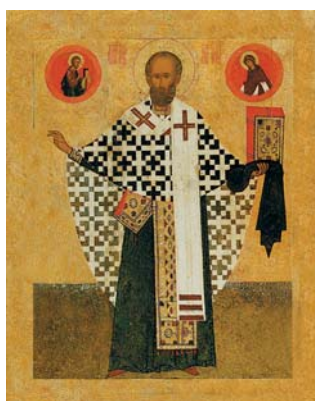
СВЯТИТЕЛЬ НИКОЛАЙ ЧУДОТВОРЕЦ с избранными святыми

Конец XV - начало XVI века.
Происходит из Мироносной церкви во Владимире.
Хранится в Государственном Владимиро-Суздальском историко-архитектурном и художественном музее-заповеднике с 1920 года.



СВЯТИТЕЛЬ НИКОЛАЙ ЧУДОТВОРЕЦ

Середина XVI века.
Происходит из Успенского собора города Дмитрова.
Хранится в Центральном музее древнерусской культуры и искусства имени Андрея Рублева.



СВЯТИТЕЛЬ НИКОЛАЙ ЧУДОТВОРЕЦ ЗАРАЙСКИЙ

1552 год.
Происходит из церкви Николы Надеина в Ярославле.
Хранится в Центральном Музее древнерусской культуры и искусства имени Андрея Рублева.



СВЯТОЙ АПОСТОЛ ИОАНН БОГОСЛОВ

Конец XVII века.

Хранится в Государственном Владимиро-Суздальском историко-архитектурном и художественном музее-заповеднике с 1960 года.

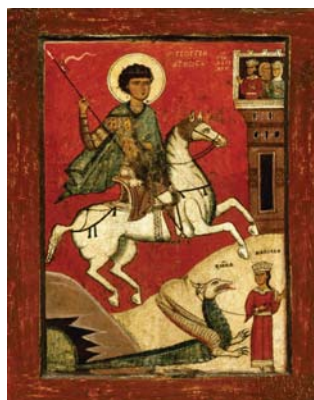


СВЯТОЙ ВЕЛИКОМУЧЕНИК ГЕОРГИЙ

Первая треть XVI века. Москва.

Происходит из Успенского собора города Дмитрова.

Хранится в Центральном музее древнерусской культуры и искусства имени Андрея Рублева с 1959 года.



ЧУДО СВЯТОГО ГЕОРГИЯ О ЗМИЕ

Первая половина XIV века. Новгород. До 1851 года находилась в собрании М.П. Погодина (Москва), затем – в Синодальной ризнице и Мироваренной палате Московского Кремля. Хранится в Государственном Русском музее.



ЧУДО СВЯТОГО ГЕОРГИЯ О ЗМИЕ

XIX век.

Хранится в частной коллекции.



Святой Дмитрий Солунский

XVI век. Псков.

Хранится в Государственной Третьяковской галерее.



Святые князья Владимир, Борис и Глеб

1670 годы.

Хранится в Государственном музее-заповеднике «Ростовский Кремль».



Святой Сергий Радонежский

Середина XVI века. Находилась в старообрядческой молельне Поморского согласия в Токмаковом переулке на Покровке, в Москве. Хранится в Государственной Третьяковской Галерее с 1934 года.



Святой Сергий Радонежский

Около 1670 года. Происходит из Троице-Сергиевой лавры. Иконописец предположительно Симон (Пимен) Ушаков. Хранится в Государственной Третьяковской Галерее.



СВЯТЫЕ РАВНОАПОСТОЛЬНЫЕ КОНСТАНТИН И ЕЛЕНА

1718 год. Предположительно Мастерская Александра Казанцева. Происходит из муромского Благовещенского монастыря. Хранится в Муромском историко-художественном музее с 1942 года.



СВЯТЫЕ БЛАГОВЕРНЫЕ КНЯЗЬЯ ПЕТР И ФЕВРОНИЯ МУРОМСКИЕ

Конец XVI века. Происходят из Преображенского собора Спасского монастыря города Муром. Хранятся в Центральном Музее древнерусской культуры и искусства имени Андрея Рублева, куда поступили из Муромского краеведческого музея в 1964 году.



СВЯТЫЕ БЛАГОВЕРНЫЕ КНЯЗЬЯ ПЕТР И ФЕВРОНИЯ МУРОМСКИЕ

Современная копия с иконы XVII века, которая ныне хранится в Свято-Благовещенском мужском монастыре города Муром.



Святой преподобный Герафим Саровский

XX век.

Хранится в частной коллекции.



Святой преподобный Герафим Саровский

Начало XX века.

Находится в церкви Покрова Пресвятой Богородицы в Черкизово (Московская область, Пушкинский район).



Великомученица Варвара

Вторая половина XV века.

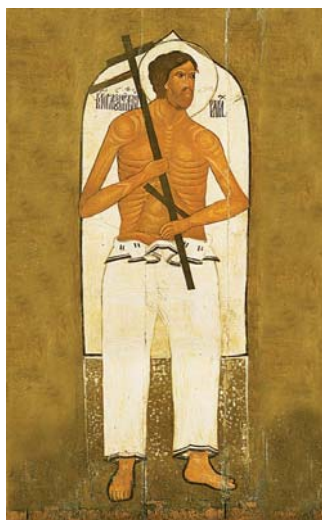
В 1910 году была вывезена из Углича, после чего находилась в частном собрании. Хранится в Государственной Третьяковской галерее с 1940 года.



Апостолы Петр и Павел

XV век. Греция (?).

Вклад в Троице-Сергиев монастырь келаря Вениамина Плещеева, занимавшего эту должность в 1485–1487 годах. Хранится в Сергиево-Посадском государственном историко-художественном музее-заповеднике с 1920 года.



Благоразумный разбойник Варах

Вторая половина XVI века.

Происходит из церкви Толгской иконы Богоматери в Ростове.
Хранится в Государственном музее-заповеднике
«Ростовский кремль» с 1884 года.



Святые благоверные князья Борис и Глеб

Середина XIV века.

Происходит из Петропавловского придела Успенского собора Московского Кремля. Хранится в Государственной Третьяковской галерее.



Ангел с мечом

Конец XVII – начало XVIII века (1714 год(?))

Мастерская Александра Казанцева (?)

Происходит из Благовещенского монастыря в Муроме.

Хранится в Муромском историко-художественном музее
с 1942 года.



Ангел со свитком

Конец XVII – начало XVIII века (1714 год(?))

Мастерская Александра Казанцева (?)

Происходит из Благовещенского монастыря в Муроме.

Хранится в Муромском историко-художественном музее с 1942 года.

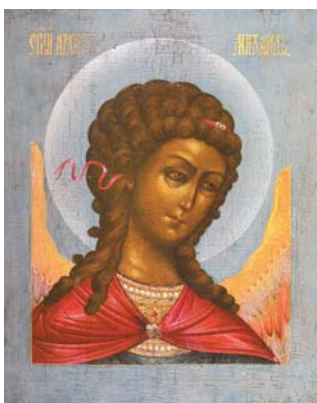


Архангел Михаил

XIII век. Византия. Синай.

Константинопольский или кипрский мастер.

Находится в базилике монастыря Святой Екатерины на Синае.



Архангел Михаил

XIX век.

Хранится в частной коллекции.



ооо •Софийская набережная•

Россия, 115035, г. Москва,
Софийская набережная, д. 32, стр. 1
тел./факс: (495) 953-64-90
эл.почта: info@sofija.ru

www.sofija.ru